

I. TERMINOS MUSICALES

1.1 LAS CLAVES

Las claves que se usan en este método son las de “Sol”, “Fa en cuarta” y “Do en tercera”.



1.2 LETRAS QUE REPRESENTAN NOTAS

A cada nota musical le corresponde una letra:

<i>Nota</i>	<i>Letra</i>
La _____	A
Si _____	B
Do _____	C
Re _____	D
Mi _____	E
Fa _____	F
Sol _____	G

1.3 LAS ARMADURAS

Musical notation showing key signatures for notes Do, Sol, Re, La, Mi, Si, and Fa. The notes are arranged in two rows of four staves each. The first row shows Do (C), Sol (G), Re (D), and La (A). The second row shows Mi (E), Si (B), and Fa (F). Each note is shown with its corresponding key signature (sharps and naturals) and is placed above a treble clef staff. Below each treble clef staff is a bass clef staff with the same key signature.



1.4 LOS INTERVALOS

Intervalo es la distancia que hay entre dos notas y se mide por los grados que contiene, siendo simples aquellos en que la distancia entre las notas que lo forman es inferior a una octava y compuestos los que la sobrepasan.

Los intervalos simples usuales y su nomenclatura son:

<i>Intervalo</i>	<i>Nomenclatura</i>
2. ^a menor	b2
2. ^a mayor	2
3. ^a menor	b3
3. ^a mayor	3
4. ^a justa	4
4. ^a aumentada	#4
5. ^a disminuida	b5
5. ^a justa	5
5. ^a aumentada	#5
6. ^a menor	b6
6. ^a mayor	6
7. ^a menor	b7
7. ^a mayor	7

1.5 LOS ACORDES TRIADAS

Se forman por la superposición de dos terceras sobre una nota (fundamental) tomada como base y se clasifican en especies: Mayor, menor, aumentado y disminuido.

Mayor C fórmula (1.3.5)

Menor C- fórmula (1.b3.5)

Aumentado C+ fórmula (1,3,#5)

Disminuido C° fórmula (1,b3,b5)

1.6 LOS ACORDES CUATRIADAS

Se forman por la superposición de una tercera sobre un acorde triada. Se clasifican en especies:

- Mayor con séptima mayor. (1,3,5,7)

C Maj 7

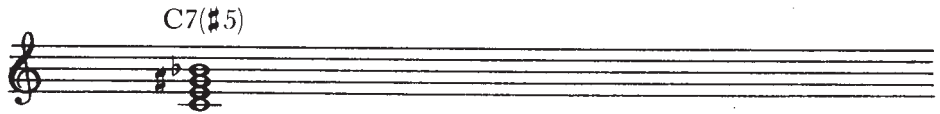
- Menor con séptima menor. (1,b3,5,b7)

C-7

- Mayor con séptima menor. (1,3,5,b7)

C7

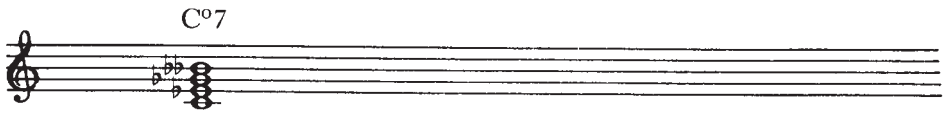
- Aumentado con séptima menor (1,3, 5,b7)



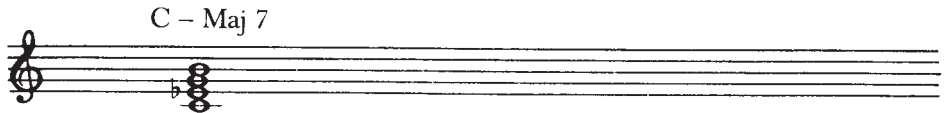
- Disminuido con séptima menor (1,b3,b5,b7)



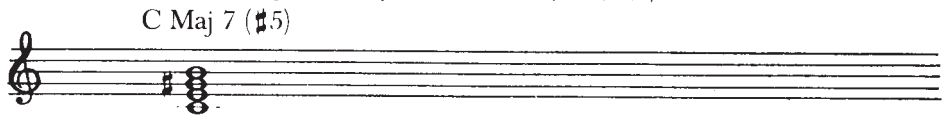
- Disminuido con séptima disminuida (1,b3,b5,bb7)



- Menor con séptima mayor. Raro uso. (1,b3,5,7)

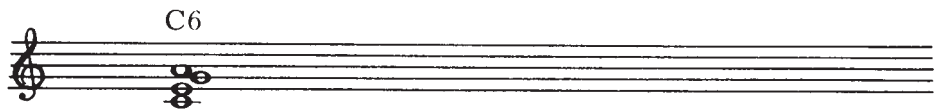


Aumentado con séptima mayor. Raro uso. (1,3,#5,7)

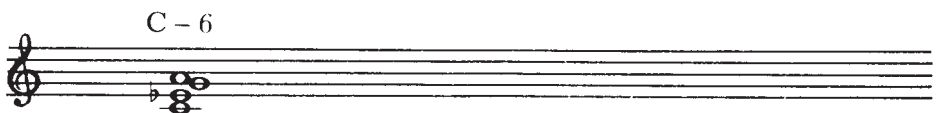


Casos especiales:

- Mayor con sexta



- Menor con sexta



Estas dos últimas especies se consideran una modificación de los acordes “Mayor con séptima mayor” y “Menor con séptima mayor” respectivamente.

1.7 CIFRADOS MAS USUALES

Los cifrados que se usan para definir los acordes no son, desgraciadamente, iguales en todos los métodos, en éste se ha tratado de usar los más comunes y los que definen mejor la calidad del acorde. Son además los que se usan oficialmente en el AULA de Música Moderna y Jazz de Barcelona.

	<i>Acorde</i>	<i>Notas</i>	<i>Cifrado usual</i>	<i>No usual</i>
Triadas	Mayor	1, 3, 5	F	F Δ
	Menor	1, b3, 5	F-, Fm	Fmi
	Aumentado	1, 3, \sharp 5	F+	
Sexta	Disminuido	1, b3, b5	F $^{\circ}$	
	Mayor sexta	1, 3, 5, 6	F(6)	
	Menor sexta	1, b3, 5, 6	Fm(6), F-6	
Cuatriadas	Mayor Séptima mayor	1, 3, 5, 7	FMaj7	F Δ 7, F \sharp 7, FM7
	Menor séptima	1, b3, 5, b7	Fm7, F-7	Fmi7
	Menor séptima Quinta disminuida	1, b3, b5, b7	Fm7(b5), F-7(b5)	F \emptyset 7
	Dominante	1, 3, 5, b7	F7	Fx
	Dominante Quinta aumentada	1, 3, \sharp 5, b7	F+7, F7(\sharp 5)	F7+5
	Disminuido séptima	1, b3, b5, bb7	F $^{\circ}$ 7	

1.8 CIFRADOS, MOTIVO DE USO

Es mejor no indicar menor con la “m” minúscula, debido a que es fácil confundirla con la “M” mayúscula.

Es mejor utilizar “Maj” (CMaj7) que sólo la letra “M” por el mismo motivo anterior.

El signo “7” ó Δ para los acordes de séptima mayor (CMaj7) son muy fáciles de confundir, evitar en general su uso.

Al acorde C-7(b5) se le llama a veces semidisminuido, aunque no exista una razón para ello; los que así lo definen lo cifran como C \emptyset 7, es mucho más seguro usar el cifrado normal C-7(b5).

Las alteraciones que pueden tener algunos acordes deben mejor indicarse entre paréntesis.

Las tensiones en caso de indicarlo en los cifrados, se escriben entre paréntesis y son añadidas al cifrado base que define la especie.

No indicar aumentado o disminuido con los signos “+ , -” sino usando “# , b”

1.9 LAS TENSIONES

Las tensiones representan la lógica expansión de un acorde.

The diagram shows a treble clef staff with the chord C7. The notes are C4, E4, G4, and Bb4. A bracket under the first three notes (C, E, G) is labeled "acorde". A second bracket under the last three notes (E, G, Bb) is labeled "expansión".

Las tensiones que un acorde puede soportar sin perder la sonoridad de la especie a la que pertenece son:

The diagram shows five rows of musical notation, each representing a different chord and its possible tensions. Each row consists of a treble clef staff with a chord symbol above and its constituent notes below.

- Row 1: C(6) T7 T9 T#11
- Row 2: C Maj 7 T7 T9 T#11
- Row 3: C -6 T7 T9 T11
- Row 4: C -7 T9 T11
- Row 5: C -7 (b5) T9 T11 Tb13

C7 Tb9 T9 T#9 Sus4 T#11 Tb13 T13

C + 7 T9 T#11

C° 7

C 7 sus 4 T9 T13

1.10 LAS ESCALAS

Las más importantes son:

Mayor (Jónica)

Dórica

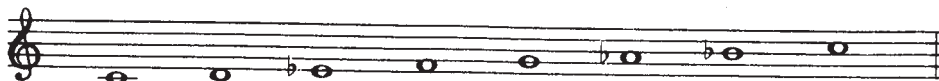
Frigia

Lidia

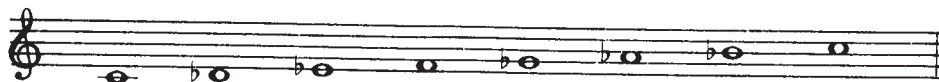
Mixolidia



Eolia (menor natural)



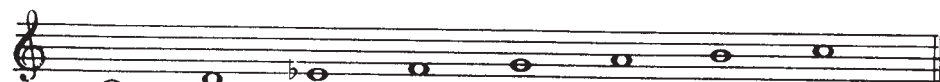
Locria



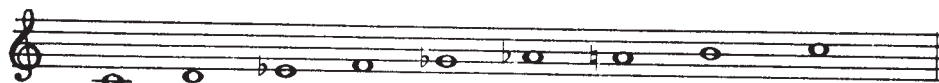
Menor armónica



Menor melódica



Simétrica disminuida



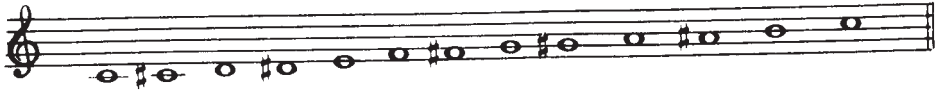
Super dominante



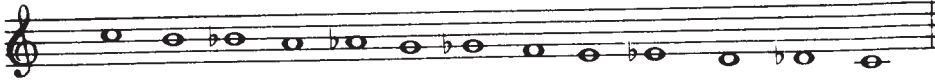
Blúes



Cromática



Cromática descendente



Pentatónica (Mayor)



Pentatónica menor



Arabe



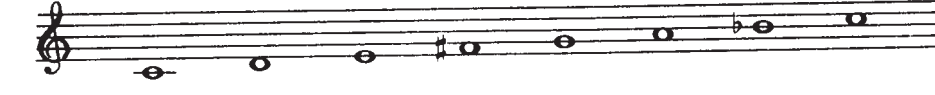
Tonal



Dórica Alterada



Lidia b7



1.11 ARPEGGIOS

Consiste en la ejecución rápida y en general en valores iguales, de las notas de que se compone un acorde.

Pueden ser ascendentes



Descendentes



Quebrados



Y cualquier combinación entre éstos.

Pueden empezar además en cualquier nota del acorde.



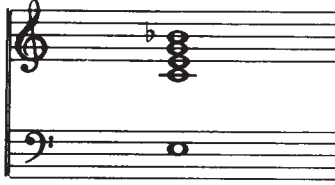
1.12 INVERSIONES

Se producen cuando un acorde tiene en el bajo una nota del acorde distinta a su fundamental.

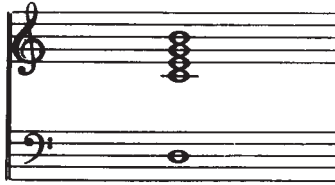
Para indicar una inversión se utiliza una línea quebrada después del cifrado, debajo de la cual se coloca la nota del acorde que debe ir en el bajo.

Hay que hacer notar que para que sea una inversión, la que esté en el bajo debe ser una nota del acorde. Una nota no del acorde en el bajo, provocará normalmente una nueva estructura y por lo tanto un nuevo cifrado.

C7/E



C Maj 7/D = D7(sus 4)



1.13 POLIACORDE

Esto se usa raramente y comprende dos cifrados, normalmente triadas, separados por una raya horizontal.



1.14 LA RELACION II - V - I

Este es uno de los movimientos más usuales en la música actual, junto con el IV-V-I que es más frecuente en Folk y Rock.

